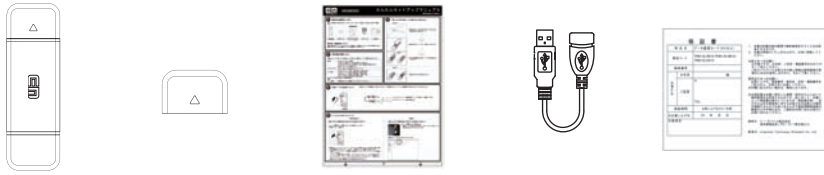


1 梱包品の確認をします。

お買い上げの商品には下記のものが入っています。万が一、不足していた場合には、お問い合わせ先までご連絡ください。



D12LC本体 予備キャップ かんたんセットアップマニュアル (本書) USBケーブル 保証書

著作権、免責事項について

本製品に収録されたソフトウェアおよびデータは、著作権法により保護されています。それぞれの著作権および著作権は、各プログラムまたは付属のドキュメントに記載されているとおりです。

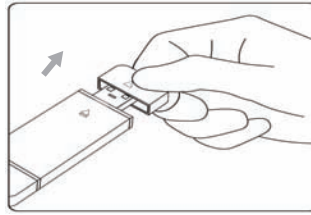
2 動作環境を確認します。

本製品はセットアップを行うことで使用することができます。本製品のセットアップ環境は下記のとおりです。

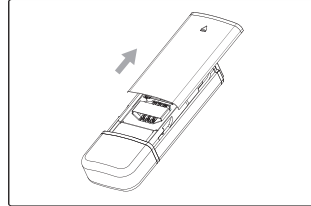
対応OS	Windows Vista 32bit 日本語版 Windows XP 日本語版 ServicePack2(以後Windows XPと略します。) Windows 2000 Professional 日本語版 ServicePack4(以後Windows2000と略します。) Mac OS X 10.4~10.5 日本語版 (Intel)
インターフェイス	USB2.0に基づいた本製品専用のUSBインターフェイス
メモリ容量	Windows Vistaパソコンの場合、推奨512MB以上(256MB以上必要) Windows XP パソコンの場合、推奨512MB以上(256MB以上必要) Windows 2000 パソコンの場合、推奨256MB以上(128MB以上必要) Macパソコンの場合、推奨512MB以上(256MB以上必要)
ハードディスクの空き容量	50MB以上の空き容量が必要
ユーザー権限	管理者 (Administrator) 権限のユーザーでログインしていること。

3 EM chip(USIMカード)の取り付け/取り外し。

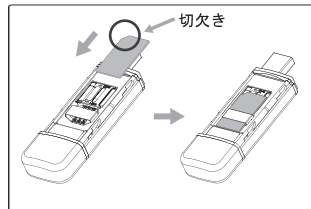
取り付け



① 図の向きに従って、矢印の方向へUSBキャップを外します。
(※本体の向きにご確認ください。)

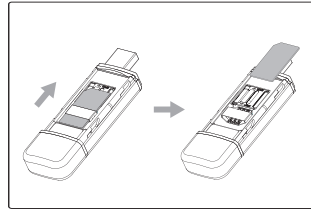


② 図の向きに従って、データカード本体カバーを外します。



③ EM Chipの金属部分を下向きにして、EM Chipを奥まで挿し込みます。

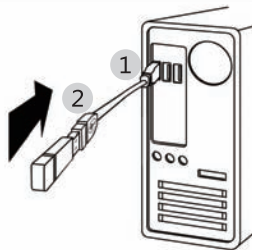
取り外し



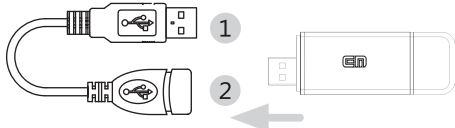
図の向きに従ってEM chipを取り出します。

4 USBケーブルの使用について

本製品はパソコンに直接接続してご利用いただけますが、ご利用環境などにより、パソコンに直接接続できない場合、USBケーブルをご利用ください。



延長接続時



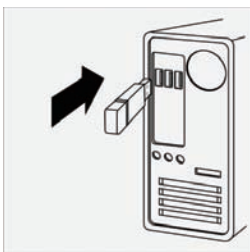
① のインターフェイス：延長接続用です。パソコンのUSBポートに接続してください。
② のインターフェイス：本製品と接続します。

5 ソフトウェアのインストール

(Windows)

注意：インストールを開始する前に、他のソフトウェアを終了してください。

- ①パソコンの電源を入れ、管理者 (Administrator) 権限でログインします。
- ②本製品をパソコンに接続します。



③本製品にはユーティリティインストーラー、デバイスドライバが保存されており、初めてお使いの場合、最初にUSB大容量記憶デバイスがインストールされます。(本製品をパソコンに接続後、約15秒かかります。)その後ユーティリティインストーラーが起動し、本製品のデバイスドライバとユーティリティソフトが自動的にインストールされます。
インストーラーが自動的に実行しない場合は、「マイコンピュータ」をクリックし、D12LC Modemをダブルクリックしてください。「LC_utility_win_V2_00」をダブルクリックするとインストールを開始します。

注意：インストール中は、本製品をパソコンから取り外さないでください。

(Mac)

注意：インストールを開始する前に、他のソフトウェアを終了してください。



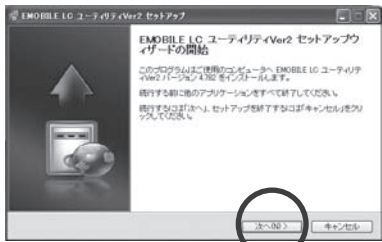
① パソコンの電源を入れ、OSを起動します。
本製品をパソコンに接続すると約15秒後に、デスクトップ上に「Modem」アイコンが表示されますので、ダブルクリックします。

②画面上から「LC_utility_mac_V2_00」をクリックします。



(Windows)

④以下の画面が起動します。⑤の画面まで「次へ」をクリックしてください。

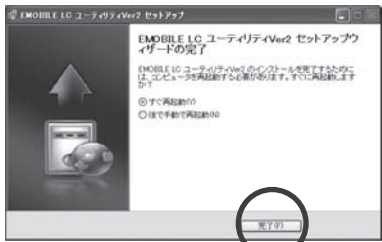


Windows XP

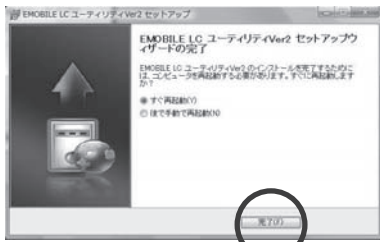


Windows Vista

⑤インストール完了後、「すぐ再起動」を選択して、「完了」をクリックします。



Windows XP



Windows Vista

(Mac)

③ユーティリティインストール画面から「続ける」をクリックすると、インストールを開始します。



④「インストールに成功しました」と表示されましたら、「再起動」をクリックし、インストールを終了します。



注意：インストール終了後、必ず本製品内ユーザーマニュアルを読みになってから、ご使用ください。
(PDFマニュアルの確認方法：ユーティリティメインメニューから「ユーザ設定」>「ヘルプ」でPDFマニュアルを確認できます。)
注意：EMチャージサービスをご利用の方は、APN設定変更が必要になりますので、インストール終了後、PDFマニュアル内の「EMチャージセットアップについて」をご覧ください。

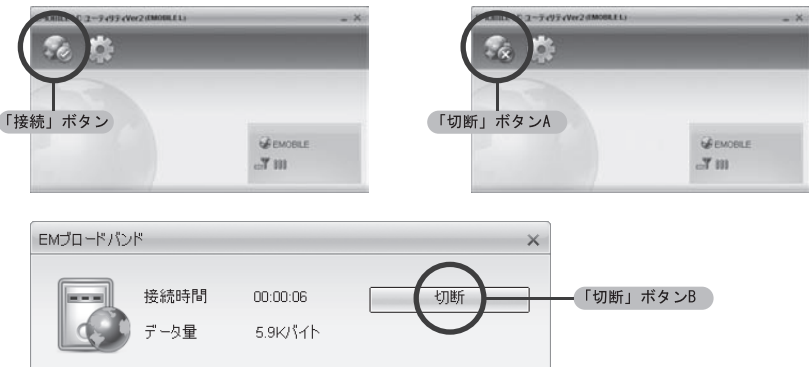
⑥ インターネットに接続します。

(Windows)

- ①ユーティリティの起動 ソフトウェアのインストール終了後、スタートメニューから「プログラム」経由で「EMOBILE LC ユーティリティ Ver2」をクリックします。
- ②ネットワークへの接続 メインメニューの「接続」ボタンをクリックし、ネットワークに接続します。

注意：初期設定では接続先「emb.ne.jp」になっています。これはイー・モバイルが提供するインターネット接続サービスの接続先となっており、そのままご利用の場合は特に設定の必要はありません。

- ③接続状態確認・切断 ネットワークに接続後、接続状態を表すウィンドウが表示されます。ネットワークを切断したい場合は、「切断」ボタンAまたはBをクリックしてください。

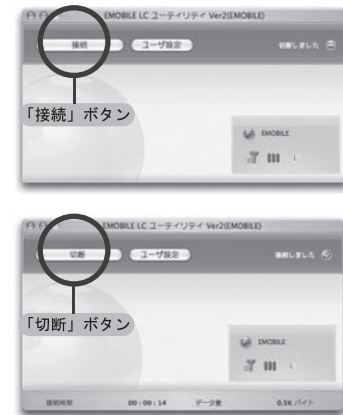


(Mac)

- ①ユーティリティの起動 ソフトウェアのインストール終了後、「アプリケーション」経由で「EMOBILE LC ユーティリティ Ver2」をクリックします。
- ②ネットワークへの接続 メインメニューの「接続」ボタンをクリックし、ネットワークに接続します。

注意：初期設定では接続先「emb.ne.jp」になっています。これはイー・モバイルが提供するインターネット接続サービスの接続先となっており、そのままご利用の場合は特に設定の必要はありません。

- ③接続状態確認・切断 ネットワークに接続後、接続状態を表すウィンドウが表示されます。ネットワークを切断したい場合は、「切断」ボタンをクリックしてください。



⑦ その他の確認事項

LEDステータスランプの説明

通信状態/異常状態	LEDステータスランプの状態	
	色	点灯方式
本製品起動中	赤、黄、緑、水色、青、紫	サイクル
ネットワーク検索中		
待受け中	緑(HSDPA) 青(UMTS) 紫(EDGE) 黄(GPRS)	点滅 (1秒点灯、2秒消灯)
ダイヤルアップ中		点灯
データ転送中 (ダイヤルアップ成功、安定した通信状態です)		
圏外	赤	点滅 (1秒間隔)
PINコード入力待ち		
PUKコード入力待ち		
EM chip未挿入		
EM chip完全ロック状態		
EM chip読取り異常		

注意：本製品の向きにご注意ください。下図のようにカバーを矢印の方向へ外してください。アンテナ側を必要以上の力で引っ張ると破損するおそれがあります。



注意：長時間の連続使用などで本製品が温かくなることがありますが、手で触れることのできる温度であれば異常ではありません。ただし、長時間触れたまま使用していると、低温やけどになるおそれがあります。

イー・モバイル カスタマーセンター
 一般電話から：☎ 0120-736-157 (無料)
 イー・モバイル携帯電話から：157 (無料)
 受付時間：9:00~21:00 (年中無休)
 ホームページ <http://emobile.jp/>